



Icelandic Lace Shawl

Suurus: 193 cm x 94 cm

Lõng

Meelepärane 100% villa; 50g/225m lõng
(pildil Jagerspun Maine Line 2/8)

Valge: 110g

Tumehall ja hallikasbeež: mõlemat 30g

Keskmine pruun ja tumepruun: mõlemat 23g

Helehall, keskmine hall, beež ja must: igat 16g

Töövahendid

3.5 mm ringvardad (80 cm)

2.5 mm heegelnõel

Soovi korral silmusemärkijad

Märkused:

Kasuta silmusemärkijaid soovi korral mustrikorduste vahel ja töö keskkoha märkimiseks.

Mõnes kohas tuleb teha värvivahetus pahempidisel ehk tagasireal. See tekitab eri värvi "muhukesed" ja see on taotluslik vähendamaks erinevusi salli parema ja pahema poole vahel.

Skeemidel on antud parempoolsed read. Tagasiridade juhend on kirjutatud, samuti üleminekuread ja skeemi D korduvad osad. Soovi korral võib rea esimese silmuse

Sümbolid

- pr 2 pr kokku
- ph ttk (vt lühendeid)
- õs 3 pr kokku
- (1 pr, 1 ph, 1 pr) järgmisesse silmusesse
- ↑ tagumine keskkoh
- 1 ph, 2 pr, tõsta ph silmus üle
- silmust pole

kudumata tõsta, kuid siis tuleb skeemi lugemist alustada teisest silmusest.

Lühendid:

pr – parempidine silmus

ph – pahempidine silmus

PP – töö parem pool

VP – töö tagumine pool

õs – õhksilmus

ttk – tõsta 2 silmust ükshaaval parempidise võttega kudumata üle, pista vasak varras otsast sisse ja koo silmused kokku

Juhend

Loo valge lõngaga 339 silmust (kasuta meetodit, millega saavutad võimalikult veniva serva).

Skeem A

•	—	—	—	—	—	—	—	—	—	•	12
•	—	—	—	—	—	—	—	—	—	•	10
•	•	#	○	#	○	#	○	•	•	•	8
•	•	•	○	#	○	#	•	•	•	•	6
•	—	—	—	—	—	—	—	—	—	•	4
•	—	—	—	—	—	—	—	—	—	•	2

┌ ┐
Kordus

Koo Skeemi A read 2-12.

1., 3. ja 5. rida (VP enda poole): koo parempidi.

2. ja 4. rida: 1 pr, ph viimase silmuseni, 1 pr.

6. rida: (mine üle beežikashallile lõngale), 3 pr, * 1 ph, 2 pr, tõsta ph silmus üle (tärnist osa on skeemil ühe sümbolina), 1 õs; korda alates * kuni 3 silmust on alles, 3 pr.

7. rida: 1 pr, ph viimase silmuseni, 1 pr.

8. rida: 1 pr, * 1 õs, 1 ph, 2 pr, tõsta ph silmus üle; korda alates * kuni 2 silmust on jäänud, 2 pr.

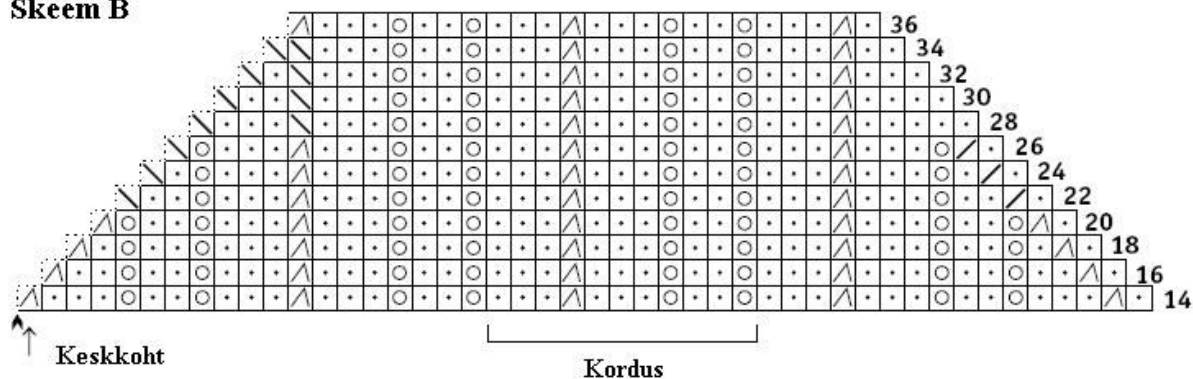
9. rida: (mine üle valgele lõngale), 1 pr, ph viimase silmuseni, 1 pr.

10. ja 12. rida: korda 2. ja 4. rida.

11. rida: parempidi

Skeemil B on kujutatud ainult mustrilise parempoolse osa, nool rea lõpus tähistab keskkoha. Loe skeemi paremalt vasakule kuni jõuad nooleni ning seejärel loe sama rida vasakult paremale asendades kõik üksikud kahandused vastupidistega. St, kui paremalt vasakule lugedes on vaja kududa 2 pr kokku, siis vasakult paremale lugedes koo selle asemel ttk (tõsta 2 kudumata pr võttega üle, pista vasak varras otsast sisse ja koo silmused kokku). 3 pr kokku kootakse alati samamoodi. Skeem B kootakse paarisarv silmustel, keskkoha märk asub kahe võrdse silmustearvuga osa vahel.

Skeem B



13.rida: 168 pr, 2 pr kokku, aseta SM märkimaks keskkoha, 169 pr = 338 silmust.

14.rida: (mine üle tumehallile lõngale), koo vastavalt skeemile = 334 silmust.

15. ja ülejäänud paaritud read kuni 35. rida (k.a): 1 pr, ph viimase silmuseni, 1 pr.

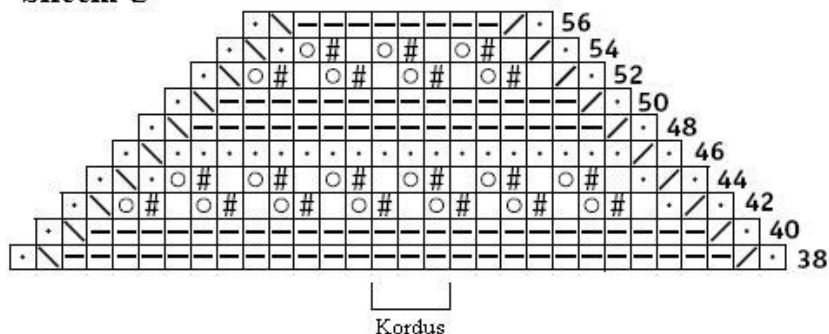
20.rida: (mine üle keskmist halli tooni lõngale)

28.rida: (mine üle helehallile lõngale)

36.rea lõpuks on vardal 290 silmust.

37.rida: (mine üle valgele lõngale), koo parempidi.

Skeem C



Pärast 40. rida on vardal 286 silmust.

39. ja 41. rida: parempidi.

42. rida: (mine üle hallikasbeežile lõngale), koo vastavalt skeemile = 284 silmust.

43. ja 45. rida: 1 pr, ph viimase silmuseni, 1 pr.

46.rida: (mine üle valgele lõngale), koo vastavalt skeemile = 280 silmust.

47.ja 49.rida: parempidi.

Pärast 50.rida on vardal 276 silmust.

51.rida: (mine üle hallikasbeežile lõngale), 1 pr, ph viimase silmuseni, 1 pr.

53.rida: 1 pr, ph viimase silmuseni, 1 pr.

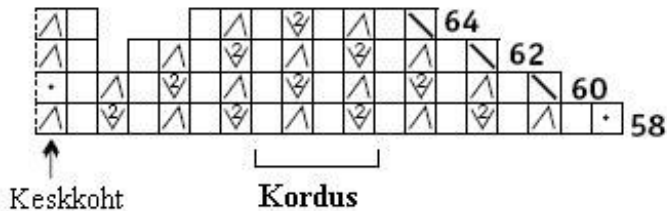
55.rida: (mine üle valgele lõngale), 1 pr, ph viimase silmuseni, 1 pr.

Pärast 56.rida on vardal 270 silmust.

Skeemil D on kujutatud ainult mustrilise parempoolse osa, nool rea lõpus tähistab keskkoha. Loe skeemi paremalt vasakule kuni jõuad nooleni ning seejärel loe sama rida vasakult paremale asendades kõik üksikud kahandused vastupidistega. St, kui paremalt vasakule lugedes on vaja

kududa 2 pr kokku, siis vasakult paremale lugedes koo selle asemel ttk (tõsta 2 kudumata pr võttega üle, pista vasak varras otsast sisse ja koo silmused kokku). 3 pr kokku kootakse alati samamoodi. Skeem D kootakse paaritul arvul silmustel, st keskkohaks on keskmine silmus. Skeemil on märgitud keskmine silmus viimasena. Seda silmust ei korrata teise poole kudumisel (koo skeemi rea lõpuni, koo viimane silmus üks kord, koo teine pool alates skeemi eelviimasest silmusest). Selle osa selguse huvides panen tõlgituna ka kõikide paarisarvuliste ridade seletused.

Skeem D



57. rida: 134 pr, 2 pr kokku (märgista see silmus keskkohana), 134 pr = 269 silmust.

58. rida: 1 pr, *3 pr kokku, (1pr, 1 ph, 1 pr) järgmisesse silmusesse; korda alates * kuni alles on 4 silmust, 3 pr kokku, 1 pr = 267 silmust.

Vaata skeemi D 58. – 122. rea jaoks.

59. ja kõik järgnevad paaritud read: parempidi

60. rida: ttk, * 3 pr kokku, (1pr, 1 ph, 1 pr) järgmisesse silmusesse *. Korda * kuni * veel 31 korda; 3 pr kokku, 1 pr (= keskkoht); korda * kuni * 32 korda; 3 pr kokku, 2 pr kokku = 261 silmust.

62. rida: ttk, 3 pr kokku, * (1pr, 1 ph, 1 pr) järgmisesse silmusesse, 3 pr kokku *. Korda * kuni * kuni keskkohani on 3 silmust (keskkoht ise on neljas); koo 2 korda 3 pr kokku; korda * kuni * kuni alles on 2 silmust, 2 pr kokku = 8 silmust kahandatud ehk 253 silmust.

63. rida: parempidi

64. rida: korda 62.rida.

65. – 122. rida: korda 63.ja 64.rida veel 29 korda = 13 silmust.

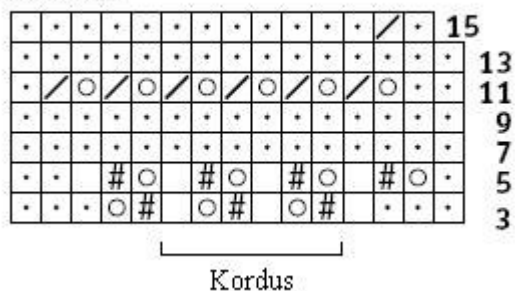
123. ja 125. rida: parempidi

124. rida: ttk, 3 korda 3 pr kokku, 2 pr kokku = 5 silmust.

126. rida: 1 pr, 3 pr kokku, 1 pr = 3 silmust.

Katkesta lõng, tõmba läbi allesolevate silmuste ja kinnita ots.

Skeem E



Hoides töö paremat poolt enda pool, korja (valge lõngaga) silmuste loomise servalt kududes üles 339 silmust. See on skeem E esimene rida. Read 3-15 on antud skeemil.

2. rida ja kõik ülejäänud paarisarvulised read: 1 pr, ph viimase silmuseni, 1 pr.

7. rida: (mine üle hallikasbeežile lõngale)

11. rida: (mine üle valgele lõngale)

13. rida: (mine üle hallikasbeežile lõngale)

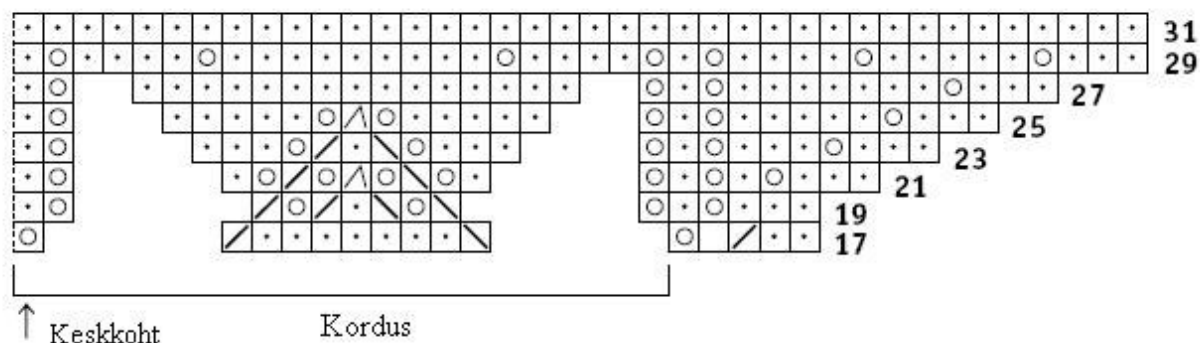
15. rida: (mine üle beežile lõngale)

Koo ka 16. rida nagu kõik eelnevad paaris read.

Vardal on nüüd 338 silmust.

Skeemil F on kujutatud ainult mustri parempoolne osa, nool rea lõpus tähistab keskkoha. Loe skeemi paremalt vasakule kuni jõuad nooleni ning seejärel loe sama rida vasakult paremale asendades kõik üksikud kahandused vastupidistega. St, kui paremalt vasakule lugedes on vaja kududa 2 pr kokku, siis vasakult paremale lugedes koo selle asemel ttk (tõsta 2 kudumata pr võttega üle, pista vasak varras otsast sisse ja koo silmused kokku). 3 pr kokku kootakse alati samamoodi. Skeem F kootakse paaritul arvul silmustel, st keskkohaks on keskmine silmus. Skeemil on märgitud keskmine silmus viimasena. Seda silmust ei korrata teise poole kudumisel (koo skeemi rea lõpuni, koo viimane silmus üks kord, koo teine pool alates skeemi eelviimasest silmusest). Selle osa selguse huvides panen tõlgituna ka kõikide paaritute ridade seletused.

Skeem F



17. rida: 2 pr, 2 pr kokku, 1 õs, * ttk, 7 pr, 2 pr kokku, 1 õs; korda alates * kuni kududa on veel 4 silmust; ttk, 2 pr = 307 silmust.

18. rida ja kõik ülejäänud paarisarvulised read: 1 pr, ph viimase silmuseni, 1 pr.

19. rida: 3 pr, 1 õs, 1 pr, *(1 õs, ttk) x 2 (st korda sulgudes osa 2 korda), 1 pr, (2 pr kokku, 1 õs) x 2, 1 pr; korda alates * kuni 3 silmust on jäänud kududa; 1 õs, 3 pr = 309 silmust.

21. rida: (mine üle keskmist pruuni tooni lõngale), 3 pr, (1 õs, 1 pr) x 2, * 1 õs, 1 pr, 1 õs, ttk, 1 õs, 3 pr kokku, 1 õs, 2 pr kokku, (1 õs, 1 pr) x 2; korda alates * kuni kududa on veel 4 silmust; 1 õs, 1 pr, 1 õs, 3 pr = 373 silmust.

23. rida: (3 pr, 1 õs) x 2, 1 pr, *1 õs, 3 pr, 1 õs, ttk, 1 pr, 2 pr kokku, 1 õs, 3 pr, 1 õs, 1 pr; kuni kududa on veel 6 silmust; (1 õs, 3 pr) x 2 = 437 silmust.

25. rida: 3 pr, 1 õs, 5 pr, 1 õs, 1 pr, *1 õs, 5 pr, 1 õs, 3 pr kokku, 1 õs, 5 pr, 1 õs, 1 pr; kuni kududa on veel 8 silmust; 1 õs, 5 pr, 1 õs, 3 pr = 501 silmust.

27. rida: (mine üle tumepruunile lõngale), 3 pr, 1 õs, 7 pr, 1 õs, 1 pr, *1 õs, 15 pr, 1 õs, 1 pr; kuni kududa on veel 10 silmust; 1 õs, 7 pr, 1 õs, 3 pr = 565 silmust.

29. rida: 3 pr, 1 õs, 5 pr, 1 õs, 4 pr, 1 õs, 1 pr, *1 õs, 4 pr, 1 õs, 9 pr, 1 õs, 4 pr, 1 õs, 1 pr; kuni kududa on veel 12 silmust; 1 õs, 4 pr, 1 õs, 5 pr, 1 õs, 3 pr = 691 silmust.

31. rida: koo parempidi.

Katkesta lõng (ühete lõnga kasutades pole vaja lõnga katkestada). Hoides töö paremat poolt enda poole (kinnita must lõng ühte äärepitsi nurka), heegelda silmused maha järgmiselt:

10 ahels (ahelsilmust), ks'ga 3 kokku (heegelda kinnissilmuse abil 3 silmust kokku), *10 ahels, ks'ga 3 kokku, (10 ahels, ks'ga 4 kokku) x 2; korda alates * kuni 6 silmust on varjal alles; (10 ahels, ks'ga 3 kokku) x 2. Katkesta lõng ja kinnita ots.

Viimistlemine

Leota soojas vees u 15 min. Pigista liigne vesi välja ja pane venima. Alusta nõelte panemist ülevalt servast. Siis pane paika keskjoon ülevalt alla servani (et pooled tuleksid sümmeetrilised). Kõige lõpuks venita iga ahelsilmustest aas tipuks. Lase täielikult kuivada.