

<http://www.fragranheart.com/blog/2011/01/ginkgo-shoulderette-shawl-free-knitting-pattern/>



Ginkgo õlasall

Fragrant Heart Creations

Lõppmõõdud

Pikkus tagant keskelt: 55 cm

Laius: 115 cm

Sokilõngaga versioon (kollane)

300 meetrit lõnga, mille 100g = 333 m.

Käsitsi kedratud lõngast versioon (roheline)

300 meetrit lõnga, mille 100g = 300 m

Vardad

4 mm 60 cm või pikemad ringvardad kehaosa jaoks.

5 mm ja 6 mm ringvardad ääre ja mahakudumise jaoks

Lisad

Varraste suurusele sarnase suurusega heegelnõel ja jupp teist värvi lõnga silmuste loomise jaoks.

Koetihedus

22 silmust = 10cm parempidises koes enne venitamist.

17 silmust = 10cm parempidises koes pärast märgvenitamist.

Koetihedus on vajalik vaid siis, kui olemasolevad lõngameetrid on limiteeritud.

Salli suuremaks kudumine

Et kududa suurem parempidise koe osa, on vaja paaritu arv korda 15 silmust + 2 silmust loetuna keskmise silmuse ja ripskoes ääre vahel salli ühel poolel. Antud sallil on mõlemal poolel 5 x 15 + 2 silmust kummalgi poolel. Järgmine suurus on 7 x 15 + 2 silmust kummalgi poolel ja sellisel juhul oleks viimane parempidise koe rida 106. rida ja pitsi esimene rida 107. rida.

Silmuste selgitused

K on RS, P on WS – pr (parempidi) töö paremalt poolt, ph (pahempidi) töö tagant poolt

P on RS, K on WS – ph töö paremalt poolt, pr töö tagant poolt

k2tog – koo 2 silmust parempidi kokku

p2tog – koo 2 silmust pahempidi kokku

SKP – tõsta 1 silmus kudumata, 1 pr, tõsta kudumata silmus üle.

SSP – tõsta parempidise võttega 2 silmust kudumata, tõsta mõlemad silmused tagasi vasakule vardale ja koo pahempidi tagantpoolt kokku.

SK2P – tõsta 1 silmus kudumata üle, 2 pr kokku, tõsta kudumata silmus üle.

yo – õhksilmus (õs)

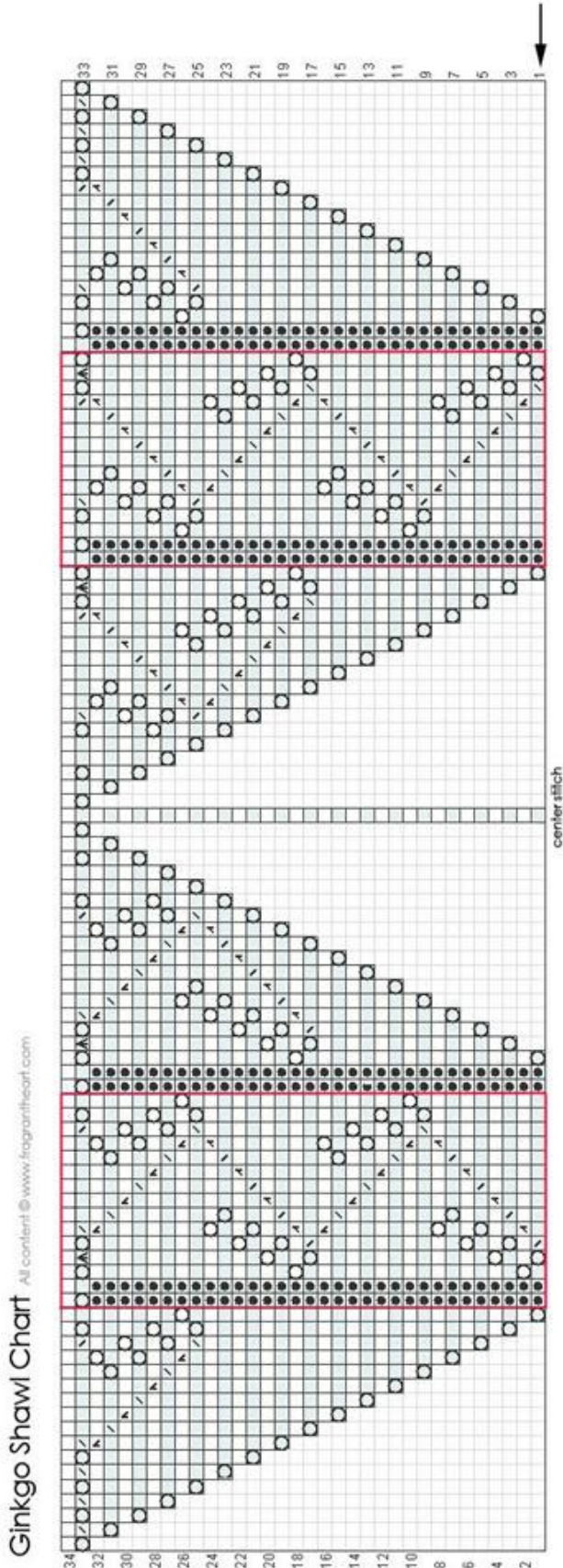
Juhend

Loo silmused heegelnõela abil järgmiselt:

Heegelda teist värvi lõngajupiga 4 ahelsilmust. Korja põhilõngaga ja 4 mm varrastega ahela all olevatest muhukestest üles 2 silmust ja koo 7 rida parempidi. Pööra tööd 90 kraadi ja korja igalt ripskoe lainekeselt üles 1 silmus = kokku 5 silmust vardal. Haruta üles heegelahel, võta 2 tekkinud silmust vasakule vardale ja koo siis paremale = 7 silmust kokku.

Alusta parempidises koes osa kudumist:

- 1. rida:** 2 pr (ripskoes äär), õs, pr silmuseni enne keskmist silmust, õs, 1 pr (keskmise silmus), õs, pr kuni 2 silmust on jäänud, õs, 2 pr (ripskoes äär)
- 2. rida:** 2 pr, ph viimase 2 silmuseni, 2 pr.
- 3. - 76. rida:** korda ridasid 1 ja 2. Pärast 76nda rea kudumist on keskmise silmuse ja ripskoes ääre vahel 77 silmust, kokku on real 159 silmust.



Alusta pitsmuustris serva kudumist:

77. rida: koo mustri 1. rida korrates punase joonega eraldatud osa kummalgi poolel 5 korda. Koo skeemi 34. rida 5 mm varrastega. Pitsmuster on nüüd kootud. Koo silmused maha 6 mm varrastega järgmiselt: 2 pr, pista vasak varras eest nendesse silmustesse (parem varras jääb paigale) ja koo 2 pr kokku. *Paremal vardal on 1 silmus. 1 pr, pista vasak varras nendesse silmustesse nagu enne (parem varras jääb paigale) ja koo 2 pr kokku*. Korda kuni kõik silmused on maha kootud.

Viimistlemine:

Peida otsad.

Leota 30 minutit soojas vees ja venita siis vormi. Venitamiseks fikseeri sirgelt keskmine ja ülemine augurida. Venita iga ginkgo leht välja nagu pildil näha. "Äärmise" lehe vormimiseks venita kõigepealt lehe keskmine tipp välja ja siis kinnita ääred. Soovi korral venita iga lehe juures olen suurem auk nõelte abil nähtavamaks.

Lase sallil täielikult kuivada.

	K on RS, P on WS
	P on RS, K on WS
	k2tog
	p2tog
	SKP
	SSP
	SK2P
	yo